

I NILS MANDELGRENS FOTSPÅR

– DOKUMENTATION AV SAMISK NÄRVARO I TJÄRNDALEN, KALLS SAMEBY



Jan Persson, Ewa Ljungdahl och Ann Kristin Solsten 2021

Innehåll

I NILS MANDELGRENS FOTSPÅR – DOKUMENTATION AV SAMISK NÄRVARO I TJÄRNDALEN, KALLS SAMEBY	3
I Nils Mandelgrens spår	3
Geografiskt område	4
Historik	5
Stora renhjordar	6
Avvittringen	6
Före 1889	7
Efter 1889	8
Gränsstängningen 1905	8
Konflikter med bönderna	8
Renskötsel idag	9
Nils Mandelgrens besök i Tjärndalen	10
Mårten och hustrun Maria	13
Fältinventering 2019	14
Sammanfattning och diskussion	15
LITTERATUR OCH KÄLLOR	18
INVENTERING TJÄRNDALEN 2019-07-30	20
INVENTERING TJÄRNDALEN 2021-06-30	28
KARTOR	31

I NILS MANDELGRENS FOTSPÅR – DOKUMENTATION AV SAMISK NÄRVARO I TJÄRNDALEN, KALLS SAMEBY

Åre lappmark 23/7 68

Kärndalen har 5 små sjöar och en större, mellan dem går en bäck som faller ut i Skallsjön. Utmed denna bäck och sjöar såg jag 4 á 5 ställen hvarest Lappar haft sina boningar, hvilka liknade mindre minnesmärken uti Småland och Upland, som kallas Hackkummel och Lappkojer. Här bodde (sutto) tvenne familjer, där vi togo in hos, de hette Márten och hustrun Maria, hos dem var mycke snyckt med rent Björkris (af Dverjbjörken) på golfvet, de trackterade med mjölk ost och kaffe. De sade att fordomdags fans flera stora familjer vanligen 9 á 10 och af dem är nu endast 3 á 4 kvar, och de som nu lefva, hafva få barn, som visar hur de dö ut undan för undan, så att inom några hundratals år äro Lapparne ett förhistoriskt folk.¹

Ovanstående berättelse ingår i en beskrivning av ett besök hos en samefamilj i Tjärndalen (Kärndalen) söder om Skalstugan i västra Jämtland den 23 juli 1868. Den som träffade samerna var folklivsforskaren och konstnären Nils Månsson Mandelgren. Sommaren 1868 reste han längs Skalstugevägen och besökte bland annat "lappläger och fåbodvallar" mellan Skalsvattnet och Middagsfjället.² Tjärndalen ligger ungefär en mil sydväst om Skalstugan, som vid den här tiden ägdes av gästgivaren F. Stensås från Röros. Förmodligen var Stensås Mandelgrens följeslagare på färden.³

Nils Månsson Mandelgren (1813 - 1899) kom från Skåne och studerade som ung konst och arkeologi. Han ansåg att även "vanliga" och fattiga människor hade en historia, och var en av de första i Sverige som aktivt dokumenterade människors vardagsliv. Mandelgren gjorde många resor runt om i Sverige och beskrev människor, miljöer och föremål både i ord och bild, och det är som folklivsforskare han är mest ihågkommen.⁴

I Nils Mandelgrens spår

Landskapet kring Tjärndalen är känt som ett viktigt gammalt renskötselområde av samerna både på norska och svenska sidan av riksgränsen och enligt traditionen ska det finnas talrika lämningar efter renskötsel i trakten. Men av olika skäl övergavs området runt sekelskiftet 1800/1900 och har därefter använts endast i mindre omfattning. Mandelgrens besök 1868 bekräftar uppgifterna om ett vid den tiden utbredd samiskt kulturlandskap, men där befolkningen redan då hade minskat. På initiativ av renskötaren Jan Persson från Njaarke sameby sökte stiftelsen Gaaltije 2019 medel från länsstyrelsen i Jämtlands län för att göra en dokumentation av området vid Tjärndalen. Jan Persson är väl känd i trakten och har hört många berättelser om äldre tider av sin familj och släktingar, som i flera generationer har bedrivit renskötsel i området.

¹ Mandelgrenska samlingen, serie 3. Avd. 2. Pl 8. Folklivsarkivet, Lund

² Bengt Jacobsson, "Resorna i Jämtland och Härjedalen", i Rentzhog, Sten (red.), *Jämten: Läns museets och Heimbygdas årsbok. Årg. 71(1978)*, Jämtlands läns museum, Östersund, 1977, s. 20

³ Mandelgrenska samlingen, serie 3. Avd. 2. Pl 7. Folklivsarkivet, Lund

⁴ Wikipedia

En av våra frågeställningar var om uppgifterna om ett storskaligt renskötselandskap från 1800-talet skulle gå att belägga vid en fältinventering. Var det till och med möjligt att hitta spåren efter de kåtor där Mandelgren *trackterades med mjölk, ost och kaffe* för 150 år sedan? Nästa fråga var om det i arkiven gick att hitta och följa den familj, *Mårten och hustrun Maria*, som Mandelgren besökte. En viktig fråga är förstås varför renskötseln upphörde i området, finns det uppgifter i källmaterialet som kan förklara vad som hände?

Förutom Mandelgrens material har vi använt oss av skrivna källor (kyrkoböcker, lappfogdearkiv, statliga utredningar och annan litteratur), muntliga uppgifter samt fältinventering. Arbetet kan ses som en metodstudie av hur olika källmaterial kan komplettera varandra och ge oss förståelse för hur ett samiskt brukningsområde har använts intensivt och därefter övergivits. Vi som ha utfört arbetet är Jan Persson, Njaarke sameby, samt Ann Kristin Solsten och Ewa Ljungdahl, stiftelsen Gaaltje.

Geografiskt område

Tjärndalen (Mandelgrens *Kärndalen*) ligger i ett lågfjällsområde söder om Skalsvattnet (Mandelgrens *Skallsjön*) i Åre socken. I renskötelsammanhang kan Tjärndalen inte studeras separat, utan platsen måste sättas in i ett större sammanhang utifrån renarnas rörelsemönster. Tjärndalen är en del av ett stort betesområde som sträcker sig från Faeren reinbeitedistrikt i Norge över Middagsfjäll / Skalstugesfjäll och vidare österut mot Renfjället i Sverige, och har använts för renskötsel av både norska och svenska samer så länge någon kan minnas. Det finns inga naturliga gränser mellan länderna, så renar och renskötare har rört sig fritt över gränsen utifrån tillgång till bete. Av samerna har den svenska delen av området oftast kallats för Skalstugefjäll, men även namnen Middagsfjäll och Gaskelaante, som betyder ungefär landet mitt emellan, förekommer. För enkelhetens skull kallas området fortsättningsvis här för Skalstugefjäll.

Tjärndalen ligger inom Åre socken, som sträcker sig till norska gränsen i väster. Öster och norr om Åre socken ligger Kalls socken. Skalstugefjäll omfattar delar av både Åre och Kalls socknar.



Vykort "Lappkåta vid Middagsfjäll". Mannen i bildens centrum är Anders Larsson, bror till Mårten Larsson som fick besök av Nils Mandelgren 1868.

Historik

Sedan gammalt är *Undersåkers lappmark* det gemensamma namnet för "lappmarkerna" inom Undersåkers, Åre, Kalls och Offerdals socknar.

Även om skrivna källor om renskötande samer i västra Jämtland saknas före 1600-talet betyder inte det att det inte fanns samer i området mycket tidigare. Arkeologiska undersökningar i Njaarke sameby i västra Jämtland inte långt ifrån Skilstugefjäll visar att renskötsel har bedrivits åtminstone sedan 1000-talet e. Kr.⁵ Dessförinnan livnärde sig samerna av jakt, fiske och insamling.

De första skrivna uppgifterna om samer i Kalls och Offerdals socknar finns i 1646 års jordebok där tio skattelappar fanns upptagna. I Kalls socken fanns skattefjället Kåhlåsfjäll. En tidig uppgift om samer i Skilstugeområdet finns i en jordebok över Jämtland 1649, där ett skattefjäll *Kaal Sochn Sulfiäl* (Sulfjället i Kalls socken) omnämns. Historikern K.B. Wiklund funderade om skattefjället verkligen låg i Kall, eller hade det med Sulstuen i Norge att göra? Wiklund uppger vidare att området mellan Skäckerfjällen i norr och Undersåker – Årefjällen i söder kallades för Gaaskelante, mellanlandet.⁶ Enligt en uppgift av Gustaf von Duben 1873 skulle *lapska sagor omtala äfven öfre delen af Herjedalen och Jämtland samt näraliggande*

⁵ Ewa Ljungdahl, *Njaarke: renskötsel i tre årtusenden*, Gaaltije, Östersund, 2007

⁶ Karl Bernhard Wiklund, 'Huru länge har det funnits lappar i Jämtland och Härjedalen?', *Jämtländska studier / utg. av Sällskapet Jämtar i Stockholm genom Gustaf Näsström.*, 1928, s. [391]-412

*fjällsträckor af Thronhjems amt såsom ett käska-ättnam (mellanland), hvilket ödelades på folk genom digerdöden, kokketahk (kräksjukan).*⁷ Det finns inga skattefjäll upptagna i de äldre jordeböckerna för Åre socken på liknande sätt som det gör för andra fjällsocknar i Jämtland. Först i 1777 års jordebok finns ett skattefjäll, Blåskalsfjäll, antecknat. Något skattefjäll med namnet Skalstugefjäll finns inte omnämnt.⁸ Men det är väl känt att samer nyttjade även marker som inte tillhörde något skattlagt fjäll för renbete, se Larsson 1973-75 i avsnittet om avvittringen nedan.

Stora renhjordar

Skrivna uppgifter vittnar om att samerna i Skalstugefjäll hade stora renhjordar. Ett exempel: När kung Carl XIV Johan kom för att inviga Karl-Johanvägen (vägen mellan Duved och Verdal) i augusti 1835 stannade han och hans följe vid Hansmyra strax innanför norska gränsen. Där fick kungen veta att samer med sina tältkåtor och en renhjord med mer än 1800 renar hade sitt läger på norra sidan av vägen.⁹ Vid invigningen hade fyrtio samer med sexhundra renar samlats på svenska sidan nära Skalstugan. Som belöning för detta fick samerna femtio riksdaler, samt löfte om ytterligare femtio.¹⁰

Avvittringen

I Åre socken verkställdes avvittringen mellan åren 1831 och 1840, och här liksom på andra ställen blev konsekvenserna katastrofala för samerna. Till socknen hörde tio samiska hushåll med 46 personer som tillsammans hade 3 250 renar. Detta trots att det endast fanns ett skattefjäll, Blåskalsfjäll, upptaget. Eftersom samerna inte var närvarande vid avvittringssammanträdet hörde avvittringsdomaren endast bönderna och studerade jordeböckerna. Vid avvittringen fastställdes att nio nybyggen skulle få tas upp *inom Lappmarkens gräns*, däribland Skalstugan, Medstugan, Storrensjön och Gråsjölien. Nybyggena tilldelades tillsammans ungefär 50 000 tunnland *lappmarksfjäll* (ett tunnland = 0,5 ha). Det var alltså avsevärda arealer betesmark som togs ifrån samerna. Lars Torkilsson, som betalade lapppränta för Blåskalsfjäll, anförde 1851 besvär hos Kungl. Maj:t beträffande avvittringen. Han berättade att samerna inte hade haft möjlighet att infinna sig vid avvittringsrättens sammanträde och att de inte heller hade någon person med fullmakt som kunnat bevaka deras intressen. Torkilsson anförde att det fanns betesmarker inom Åre socken som, fast de inte var upptagna i senare tiders jordeböcker, hade använts av samerna och deras förfäder sedan urminnes tider. Trots detta hade betesmarkerna inte tillfallit samerna vid avvittringen. Torkilsson ansåg att samerna måste få tillbaka sina gamla betesmarker. *Enligt vad vid utredningen framkommit bör det vara klarlagt att lappar för renbete nyttjade marker som inte hade samband med någon lapppränta (något skattlagt fjäll). Det bör antas att i varje fall flertalet av de i överdirektör L.B. Falkmans reseberättelse år 1850 omnämnda lapparna i Åre socken nyttjade dylika marker. Exempel på sådana områden är Rensjölandets, Skalstugans,*

⁷ Inger Zachrisson (red.), *Möten i gränsland: samer och germaner i Mellanskandinavien*, Statens historiska museum, Stockholm, 1997, s. 188

⁸ Valfrid Larsson, *Samernas helårsmarker i Jämtlands och Kopparbergs län: omfattning, belägenhet och tillkomst: kortfattad redogörelse*, Östersund, 1979, s. 27

⁹ Sverre Fjellheim, Paul Jåma & Svein Mjaatvedt, 1987. Sörsamiske kulturminner Faeren. i *Sörsamisk kulturminneregistrering. Rapport nr. 1*. Saemien Sijte, Snåsa. 1987, s. 160

¹⁰ Holger Wichman, (red.), *Jämtlands och Härjedalens historia D. 4 1720-1880*, Norstedt, Stockholm, 1962, s. 613

Medstugans och Gråsjöliens område. Det har även utrönts att sådana områden mycket tidigt jämväl nyttjades av bofasta...¹¹

1841 gjorde *lappmannen* Jonas Mårtensson i Åre *Fjell* en ansökan hos K.B: Mårtensson saknade fjälltrakt och bete för sina renar. Därför anhöll han att en av honom angiven fjälltrakt skulle upplåtas åt honom och hans efterkommande, *såväl fjäll som sommarbete, erforderlig skog och de små fiskevatten som låg inom området*. Fjälltrakten gick från Skalsvattnet i norr, till Klocka byamäns skatteskog i öster, till Visjö avradsland i söder och till norska gränsen i väster. K.B. ansåg sig inte kunna ta upp Mårtenssons ansökan till prövning förrän det hade klarats ut vem som hade nyttjat fjälltrakten tidigare, fiskevattnen hade blivit beskrivna och området hade avmätts av lantmätaren. 1851 fann K.B. att Mårtenssons ansökan inte kunde bifallas. Året därpå anhöll Mårtensson att K.B:s utslag skulle upphävas eftersom några få nybyggen hade tilldelats *en stor massa jord* som de inte kunde använda sig av medan *vi fjällmän som trakterna begagnat* hade fått stora bekymmer med att få betet att räcka till för sina renar. K.B:s beslut upphävdes inte.¹²

Överlantmätare Ludvig Falkman besökte Åre 1850 för att se hur avvitrningen hade genomförts. Han bekräftade att samerna tidigare hade haft stora fjällområden men att de hade frångått nästan all mark vid avvitrningen.¹³ Falkman ville själv träffa samer, eftersom han ansåg att de hade behandlats fel. Han reste därför från Skaltugan mot Norge, och vid Slagaviken väster om Skalsvattnet mötte han en samefamilj som tillhörde Åre socken. Falkman lyssnade när samerna berättade om sina försämrade villkor; hur nybyggare både i Norge och Sverige försvårade renskötseln speciellt vintertid, hur nybyggarna sköt renar och samernas hundar och att de fruktade nybyggarna lika mycket som de fruktade vargen. Samtidigt bad de överlantmätaren att han skulle berätta om deras besvärliga situation för den svenske kungen. Överlantmätaren, som upprördes över samerna situation, lovade att framföra deras klagan.¹⁴

Fjällen mellan Storlien och Skaltugan är sedan avvitrningen privatägda till skillnad mot större delen av fjällen i Jämtland där staten är markägare. Bakgrunden är att avvitrningen i Åre socken förrättades efter mycket generösa normer. Eftersom marken klassades som impediment och ansågs värdelös tilldelades bönderna ofta mycket stora marker. När bönderna sedan sålde marken vidare kunde de nya ägarna komma över enorma arealer. Dessa ägare var i de flesta fall grosshandlare eller affärsmän i trävarubranschen som var intresserade av att jaga ripa och fiska.¹⁵

Före 1889

Före tillkomsten av Kalls lappby 1889 nyttjade samerna på ömse sidor om gränsen till Norge gränsfjällen gemensamt i två olika driftsområden, Skäckerfjäll och Skaltugufjäll. Samerna kallades i arkiven för "Skäckerfjällslapparna" respektive "Skaltugulapparna".

¹¹ Valfrid Larsson, *Renbetestrakter, avradsland, kronoallmänningar, kronofisken, nybyggen och fäbodetrakter samt avvitrning och skatteläggning inom Åre socken i Jämtlands län*. Del III. Renbetestrakter, 1973-75, s. 4-31b

¹² Larsson 1973-75, s. 4-5

¹³ Lars Thomasson, "Om samerna i Åre: en översikt och några reflektioner", i *Gammalt och nytt 1985-1986*, s. 67-68

¹⁴ Överdirektören vid Landtmäteriet ämbetsresa 1850. *Underdånig berättelse om en af över-direktören vid Landtmäteriet genom Rikets norra del och Gotland*

¹⁵ Thomasson, 1985-1986, s. 67-68

Efter 1889

Från 1889, då den första renbeteslagen från 1886 trädde i kraft i Jämtlands län, och lappbyarna (från 1971 samebyarna) bildades, slogs de svenska delarna av Skäcker- och Skalstugufjäll ihop till Kalls lappby. De norska samer som nyttjade området kom att höra till Faeren och Skjaekkerfjelds lappedistrikt (senare reinbeitedistrikt). Idag heter Faeren reinbeitedistrikt Gaskelaanten sijte.

Gränsstängningen 1905

Från slutet av 1800-talet återfinns Skalstugesamerna ofta i lappfogdearkiven. Anledningen var oftast problem med renar som betade på "fel" sida av gränsen eller betade på privat mark. Före unionsupplösningen 1905 fanns det inga formella hinder för renarnas bete på ömse sidor gränsen. Enligt beslut av svenska riksdagen, norska stortinget och en kunglig förordning från 1883 hade de svenska samerna rätt att årligen flytta med renarna från det ena landet in i det andra och uppehålla sig i de trakter som de brukade enligt gammal sedvana. En renskötare som ville flytta med sina renar till det andra landet skulle uppge sitt och sitt hushålls namn för länsmannen i hemorten och även uppge hur många renar han ville medföra. I samband med unionsupplösningen 1905 kom Sverige och Norge överens om en renbeteskonvention som sedan förlängdes flera gånger. Från 1923 trädde 1919 års renbeteskonvention i kraft. Konventionen från 1905 som innebar att rätten att vara i Norge under månaderna maj – september togs bort, och efter utgången av 1907 fick svenska samer inte nyttja norsk mark under någon längre tid utan markägarens samtycke. För Kalls sameby, som hade använt mark inom *Skaekkerfjelds Distrikt* innebar det betydligt försämrade förhållanden. I ett brev 1906 till ordningsmannen i Kalls lappby, Jöns Johansson, påminde lappfogden om att både ordningsmannen och övriga samer genast måste flytta tillbaka från Norge om de inte hade tillstånd av markägarna att vistas där. Skrivelser och skadeståndskrav skickades mellan lappfogdar, landshövdingar och regeringar i Oslo och Stockholm. Lappfogden förhörde ibland samerna om hur de brukade flytta över riksgränsen. Vid ett förhör berättade Daniel Andersson att han var född på Skalstugufjället 1842. Han uppgav att skalstugelapparna om sommaren brukade uppehålla sig på högfjällen på norska sidan och om vintern flytta ända ner till Levanger. Flyttningvägarna var gamla och välkända för hans föräldrar. Även andra skalstugelappar brukade delta i samma flyttningar. Men lappfogden lyssnade inte och ansåg att samerna pratade mer än de hade förstånd till. *De taga dagen som den kommer och äro från gammalt vanda att nästan i allt vika undan för sina bofasta grannar.*¹⁶

Som en lösning på problemet föreslog lappfogden att ett stort markområde borde inlösas till renbete och att stängsel borde byggas mot Norge. Men inlösning av något stort markområde gjordes aldrig. Däremot stängdes riksgränsen med stängsel. 1919 års renbeteskonvention raderade slutligen ut den gamla gränsbetningen.¹⁷

Konflikter med bönderna

¹⁶ Lars Thomasson, "Jämtlandssamerna och den tidigare "gränsbetningen" i Norge", i *Åarjel-saemieh. Samer i sør. Årsbok 3, 1988, s. 7-18*

¹⁷ Thomasson 1988, s. 9

Runt sekelskiftet 1800/1900 var det mycket boskap på Skalstugefjäll. De nybyggen som hade etablerats efter avvittringen samt Liljevalchs mönsterjordbruk i Medstugan innebar att det var åtskilliga nötkreatur, får och getter som betade på lågfjäll och myrar. Eftersom det samtidigt var mycket renar i området blev det konflikter. Starrslätter var en förutsättning för att bönderna skulle kunna hålla så mycket boskap. Starrhöet skördades på sensommaren, lades upp på stackar och lämnades ute på myrarna till förjulsintern. Renarna var naturligtvis lockade att beta av höstackarna och i lappfogdens arkiv finns många uppgifter om tvister mellan renskötare och bönder. Ett annat tvisteämne var de bofastas hundar som sprang lösa och skingrade renarna. Vid ett sammanträde med lappfogden och de bofasta 1896 diskuterades vem som skulle bekosta lador och stängsel runt höstackarna. Lappfogden tyckte inte att det var statens uppgift. Markägarna ansåg att samerna visade större vårdslöshet vid renarnas bevakning efter renbeteslagens införande, och det blev viktigt att avgöra vilka samer som skulle ha sedvanerätt i trakten. Samerna i Kalls lappby, som omfattade Skäckerfjäll, var de som förorsakade den huvudsakliga skadan. Men om dessa hade sedvanerätt inom Åre socken var tvivelaktigt. Sedvanerätt där ansågs tillkomma enbart *de så kallade Skalstugesamerna*, som inte hade någon *trakt* inom Sverige där de kunde vistas hela året. De var numera i Norge under sommaren, och hade för inte så länge sedan använt fjällen mellan Storlien och Skalstugan till sommarbete. *Då dessa lappar icke hade något renbetesfjäll kunde de möjligen åliggas att flytta från orten.*¹⁸

Ännu mer besvärligt blev det när riksgränsen stängdes 1905 och betesmarkerna därmed krympte ytterligare. Störst var problemen under vintrarna och bekymren med foderskador var återkommande. Bofasta och samer kallades till sammanträde med lappfogden i mars 1911 för att gemensamt försöka hitta en lösning på problemet. Lösningen blev att samerna skulle betala ett årligt bidrag och att hässjorna skulle inhägnas.¹⁹

Kombinationen av gränstängningen, som innebar att gamla traditioner med renbete på ömse sidor gränsen förbjöds, och konflikter med bönderna om bete på höstackarna betydde slutet för den intensiva renskötseln på Skalstugufjäll. Några år med svåra vargangrepp gjorde inte saken bättre. Skalstugesamerna tycktes varken höra hemma i Norge eller Sverige. Situationen för de samer som var skrivna i Sverige och hade betat sina renar i omväxlande i Norge och Sverige blev ohållbar. Flera av dem hade haft stora renhjordar, varit förmögna och levt i välstånd. Men i och med unionsupplösningen inskränktes betet till den svenska delen av området. Flera familjer kämpade länge både mot rovdjur och lappfogdar, men måste till slut ge upp när myndigheterna bestämde att delar av renhjordarna skulle slaktas ut. Några av dem bosatte sig permanent i Strådalen strax innanför gränsen. De levde av jakt och fiske och hade några djur.²⁰

Renskötsel idag

Sedan första renbeteslagen 1889 tillhör Skalstugefjäll och området däromkring Kalls sameby. Men renskötseln bedrivs inte alls som i gamla tider och det är länge sedan någon renskötare var bosatt i Tjärndalen och trakten däromkring.

¹⁸ Lappfogden i Jämtlands läns arkiv, A1:1, bild 28-32

¹⁹ Lappfogden i Jämtlands läns arkiv, A1:4, bild 58-60

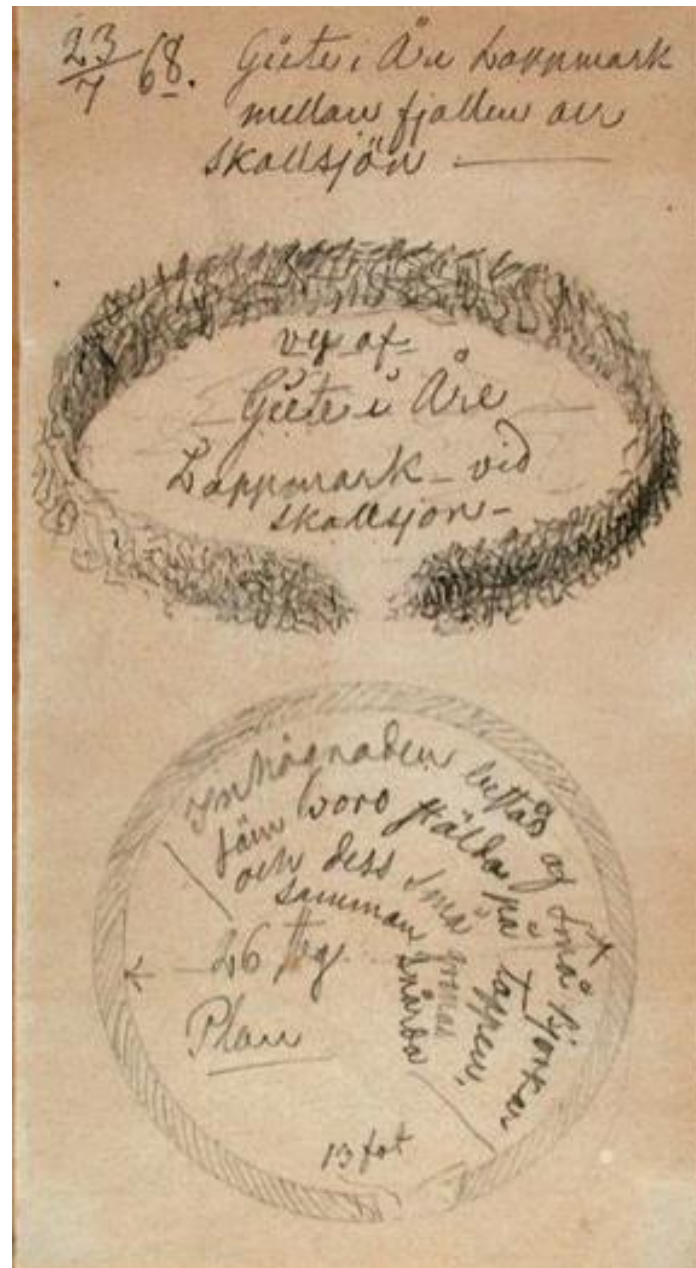
²⁰ Håvard Elnes, "Strådalslappene", i Ståle Arne Vansvik (red.), *Vera kirke – fjellbygdas midtpunkt i 100 år*, 1999

Området ligger inom riksintresseområde för renskötsel och två flyttleder av riksintresse berör Middagsfjället. Middagsfjället utgör trivselland för renarna och är även uppsamlingsområde inför flyttning. Middagsfjället och ett stort område från norska gränsen och vidare österut används för vinterbete, främst under förjulsvintern.²¹

Nils Mandelgrens besök i Tjärndalen

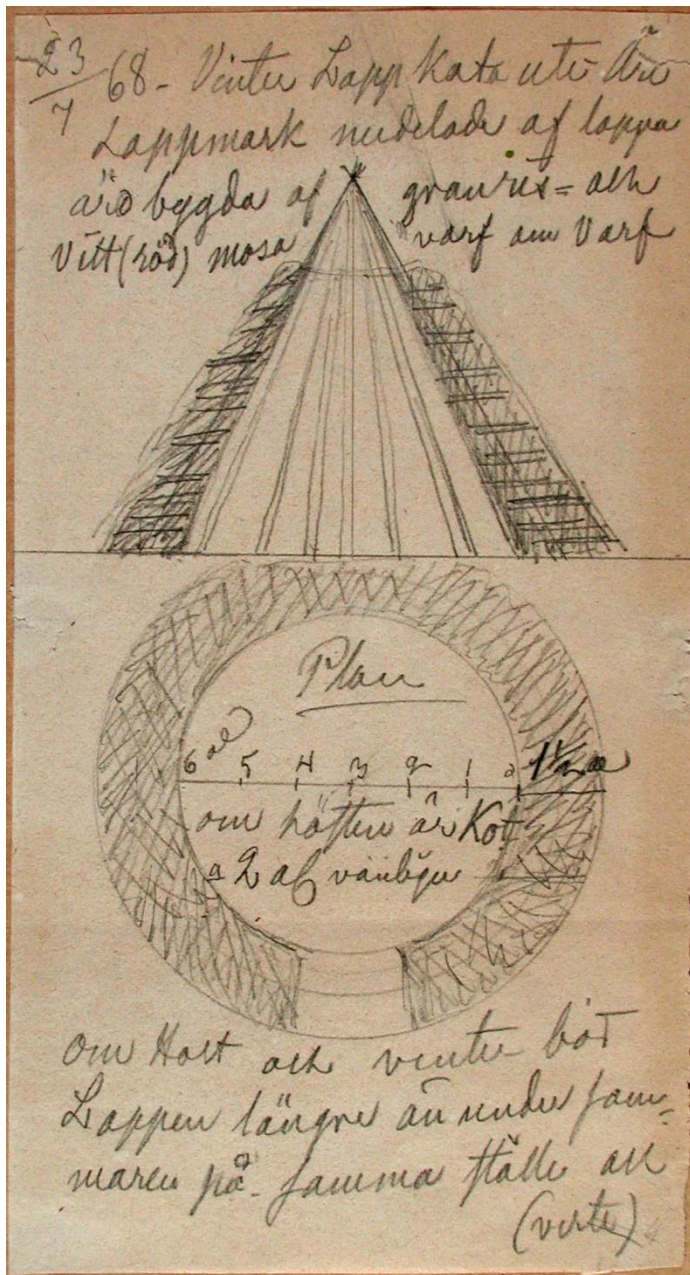
Tillbaka till Nils Mandelgren. Om han träffade fler samer än de namngivna *Mårten och hustrun Maria* i vistet vid Tjärnåsen känner vi inte till. Mandelgren beskrev hur samerna beredde skinn till skor, hur skinnen betades och färgades med albark och hur tråd tillverkades av renens ryggsenor. Kåtornas konstruktion tyckts ha intresserat honom speciellt och han tog sig tid att mäta upp och teckna av ett par olika kåtor, både in- och utvändigt samt i plan. Dessutom mätte han upp ett rengärde och upptecknade de samiska namnen på *alla de saker som Lappen och Lappskorna hafva hängande uti ringen på sitt Bälte*. Imponerande mycket information med tanke på att han var i vistet endast en dag, och att han dessutom hade en mil att färdas till och från vistet från Skalstugan där han övernattade.

²¹ Sametinget.se: Kalls sameby



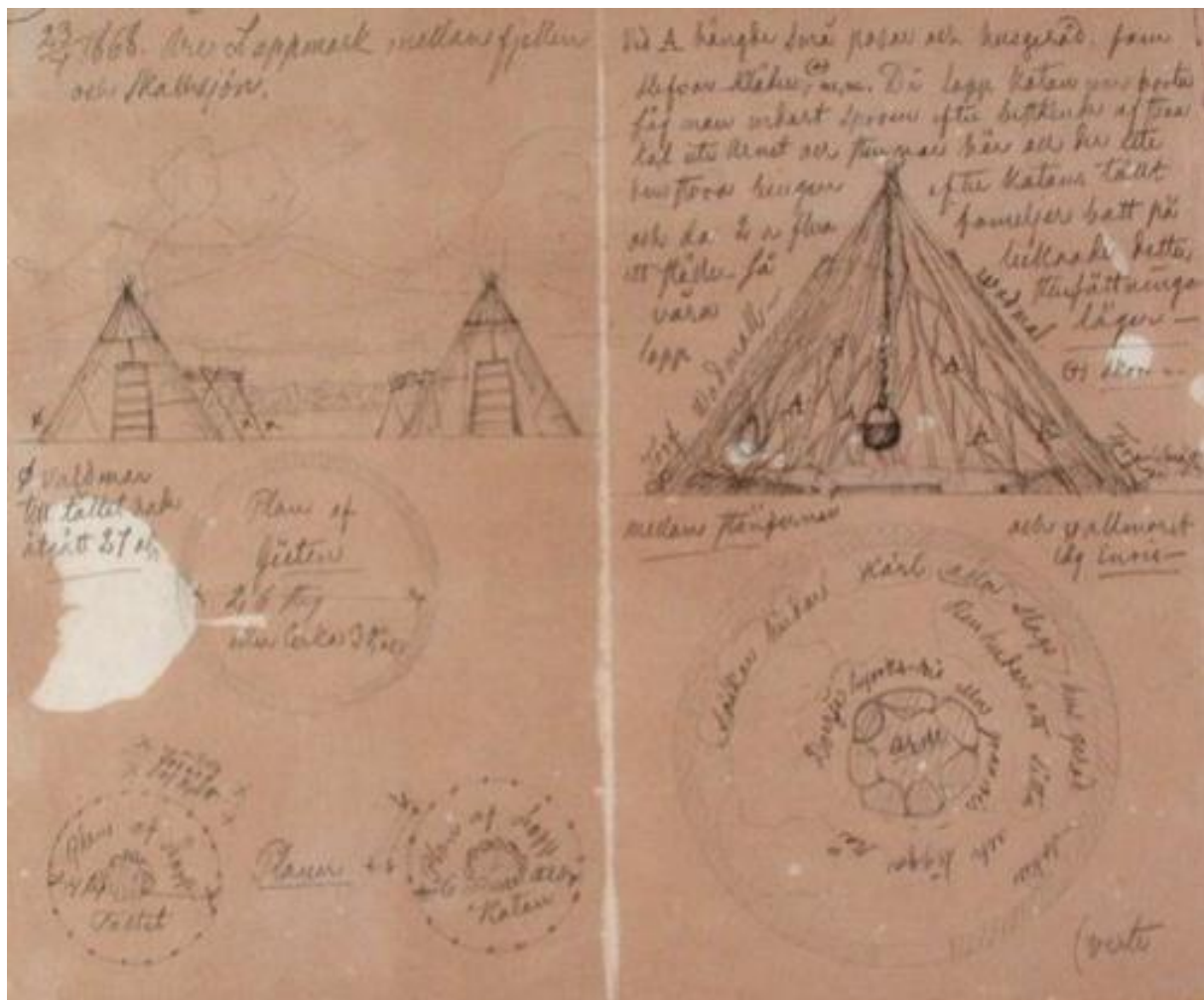
Teckning av en renvall mellan fjällen och Skallsjön. Inhägnaden bestod av små björkar och dess små grenar sammansnörda.²²

²² Mandelgrenska samlingen, serie 2. Avd. 5. Pl. 12, No 12. Folklivsarkivet, Lund



Teckning och planritning av en vinterkåta, förmodligen låg även den i Tjärndalen eftersom den är gjord samma datum, 23/7, som övrig dokumentation. Kåtan var byggd av granris och vit (röd)mossa, varv efter varv. Mandelgren noterade att samerna bodde längre på samma ställe under vintern än under sommaren.²³

²³ Mandelgrenska samlingen, serie 2. Avd. 5. Pl. 12, No 12. Folklivsarkivet, Lund



Teckningar av de två kåtor som Mandelgren besökte. På baksidan av kåtorna fanns träställningar för förvaring av kött och strax intill kåtorna har han gjort en planritning av en renvall som var 26 steg i diameter. På planritningarna av de två kåtorna har han skrivit *plan af LappTältet* på den ena och *plan af LappKåtan* på den andra. Det bör innebära att den ena kåtan var en tältkåta och den andra en torvkåta.²⁴ Det är oklart om det var två olika familjer som bebodde kåtorna, eller om det var samma familj som hade båda kåtorna: *Här bodde (sutto) tvenne familjer, där vi togo in hos, de hette Mårten och hustrun Maria.*

Om kåtorna noterade Mandelgren att stommen bestod av krokiga björkstörar med björkris ovanpå, och utanpå detta torv och högre upp grått vadmal. Dörren var tillverkad av ylletyg och indelad i sektioner. Från taket ned mot eldstaden hängde en kedja för kittlar och från naturliga krokar inne i kåtan hängde påsar, husgeråd och kläder. I mitten av kåtan fanns eldstaden. Golvet var klätt med björkris eller granris och där fanns renhudar att sitta eller ligga på. Mellan stängerna och vadmalen låg enris. När kåtan var borta såg man enbart spåren efter den bestående av träkol i eldstaden och stenar här och där lite som stora ringar efter kåtans tält och då två eller flera familjer bott på ett ställe *liknade det våra stensättningar.*

Mårten och hustrun Maria

Utifrån både arkivuppgifter och muntliga uppgifter är det tydligt att det har cirkulerat många renskötarfamiljer i Skalstugefjäll. De flyttade omkring mycket och var ibland skrivna i Norge

²⁴ Mandelgrenska samlingen, serie 2. Avd. 5. Pl. 11, No 11. Folkklivsarkivet, Lund

och ibland i Sverige. Många av dessa personer lever kvar i den muntliga traditionen och även om de är döda sedan länge förs historierna vidare. Här koncentrerar vi oss på de samer som Mandelgren träffade, *Mårten och hustrun Maria*. Det bör ha varit Mårten Larsson och hans hustru Maria Danielsdotter som avses, det bekräftas av kyrkoböcker och muntliga uppgifter. Vem som bodde i den andra kåtan alldeles intill Mårten och Maria vet vi inte eftersom Mandelgren inte noterade några namn.

Mårten (Morten) Larsson var född 27 juni 1828. 4 april 1857 gifte han sig med Maria Sophia Danielsdotter. Båda flyttade in från Norge 1856.²⁵ De hade två barn; sonen Daniel född 2 juni 1860 som döptes hemma av sin farbror Anders Larsson.²⁶ Dottern Lisa föddes 14 augusti 1863 och avled 5 april 1864. Hon begravdes i Undersåker.²⁷ Sonen Daniel uppges vara född i Vuku i Verdalen i Norge. Föräldrarna tillhörde Undersåkers lappförsamling. Under somrarna sökte de, liksom många andra jämtlandssamer, ofta bete för renarna på norskt område. Det gjorde även Daniel när han själv blev renägare efter att ha gift sig och bosatt sig i Hotagen.²⁸ Daniel berättade 1898 för lappfogde Brännström att hans far hade använt vinterbete i Sverige på östra och norra sidan om Ånnsjön samt kring Gefsjön och på fjället Välliste.²⁹ Daniel Mortensson var gift med Brita Elisabeth Andersdotter från Hotagen och hade tillsammans med henne fem barn. Innan giftermålet hade han gått på småskoleseminariet i Östersund och sedan tjänstgjort som lappkateket bland samerna i Kall och Offerdal. 1893 reste han till världsutställningen i Chicago som ledare för ett svenskt sameläger. 1896 flyttade Daniel till Norge och bedrev renskötsel mellan Verdalen och Meråker några år. Sedan hans hustru hade avlidit 1899 gifte han om sig med Ellen Anna Dorra 1901 och flyttade till Svukuriset där han blev renägare och fjällbonde. Han avled 1924 och är begravd på kyrkogården i Röros.³⁰ Enligt uppgifter från Jan Persson härstammade Maria Danielsson från Skalstugefjäll, och det var av den anledningen som hon och Mårten flyttade till området 1856.

Fältinventering 2019

Fältinventering gjordes 30 juli 2019. Jan Persson, Ewa Ljungdahl och Ann Kristin Solsten deltog. Vi åkte helikopter från Handöl till Tjärndalen, där Jan Persson med sin lokalkännedom avgjorde hur vi bäst skulle röra oss i landskapet för att hitta mesta möjliga lämningar på kort tid. Myrar och kalvfjäll besöktes inte, utan vi koncentrerade oss på backar och sluttningar i fjällbjörkskogen med närhet till vatten, platser som var lämpliga både att bo och mjölka renarna på. Arbetet utfördes som en konventionell fornminnesinventering med jordsond som hjälpmedel. De påträffade anläggningarna registrerades med hjälp av GPS.

På ett begränsat område, ungefär en kvadratkilometer, registrerade vi en kåtatomt, fyra förvaringsgropar för renmjölk, fem renvallar / rengärdesplatser, fyra härdar och en stengrund efter en förrådsbod. Samtliga lämningar är typiska spår efter intensiv renskötsel.

²⁵ Undersåkers lappförsamlings kyrkoarkiv, A1:3, s. 29

²⁶ SAT, Ministerialprotokoller, klokkerbøker og fødselsregistre - Nord-Trøndelag, 724/L0268: Klokkerbok nr. 724C04, 1846-1878, s. 106

²⁷ Undersåkers lappförsamlings kyrkoarkiv, C:1, s. 142

²⁸ Rörosbokkomiteen 1946, s. 292-293

²⁹ Thomasson 1988, s. 13

³⁰ Samene i Vera, Saemieh Veresne. Notater, bilder og utklipp samlet og skrevet av Ingvald Tronsmo. Systematisert og sammenfattet av Harald B. Midthjell 2014-2017

Mjölkgropar, boernh, kan sägas vara karaktärslämningar för denna tid. De användes varken före eller efter den intensiva renskötrelsens epok.

Fältinventering 2021

En ny fältinventering genomfördes den 30 juni 2021. Denna gång deltog Jan Persson, Ann Kristin Solsten från Gaaltije samt arkeolog Anders Hansson från Jamtli. Förväntningarna till inventeringen var att hitta ytterligare lämningar efter äldre tiders renskötelse, samt även spåren efter den vinterkåta som Mandelgren dokumenterade. Jan Persson trodde sig veta den ungefärliga platsen nere i granskogen nära Skalsvattnet intill en stor kallkälla. Tillgång till färskvatten var en förutsättning även för vinterbosättning. Med jordsond och metallsökare som hjälpmedel sökte vi efter lämningar och registrerade fynden med hjälp av GPS.

Totalt registrerade vi åtta nya lämningar, där alla var äldre härdar. Metallsökaren gjorde endast ett utslag, och det var vid kanten av en kåtatomt som vi redan hittat under den förra inventeringen. Fyndet blev en del av en borrh och visar till at kåtatomten är av de nyare i området. Spår efter Mandelgrens dokumenterade vinterkåta hittades inte denna gång.

Sammanfattning och diskussion

Fältinventeringarna gav mycket gott resultat med tillsammans tjugotre påträffade lämningar; förvaringsgropar för renmjölk, härdar från kåtor, renavallar / gärdesplatser, en kåtatomt samt en grund efter en förvaringsbod på ett begränsat område under några timmars arbete. Lämningarna uppvisas i en sammanhängande kedja mellan två tjärnar strax söder om Skalsvattnet. Resultatet visar på utbredd renskötelse och förutom kulturlämningarna är hela landskapet präglat av storskaligt renbete. Speciellt tydligt framkommer det på vegetationen i området. Allt detta bekräftar uppgifterna från avvitringsammanskriftna, lappfogdeberättelser, Mandelgrens besök och muntliga uppgifter om ett storskaligt renskötellandskap under 1800-talet. Förvaringsgropar för renmjölk samt renavallar där man mjölkade renarna, berättar att man vistades i området under sommaren. Man har knappast varit i det här området mitt under vintern eftersom det är ett väldigt snörikt område. Mängden renavallar och mjölkgropar på det lilla området visar att samerna hade stora renhjordar. Inga lämningar är daterade, så det går inte att avgöra när de var i användning, men renavallarna tycks vara från olika tider utifrån graden av igenväxning. Eftersom området i princip är orört av annan verksamhet än renskötelse och inte exploaterat i övrigt så har det samiska kulturlandskapet fått ligga orört och lämningarna är oskadda, något som är ovanligt i fjälltrakterna i Jämtlands län. Området är därför mycket lämpligt för ytterligare inventeringar och arkeologiska undersökningar. Det var en märklig känsla att inventera i ett renskötellandskap som i princip har legat orört i mer än hundra år!

Det är intressant att Mandelgren, samma dag som han besökte Mårten och Maria, även tecknade en kåta som användes under vintern. Innebär det att området, eller delar av det, användes även under vintern, eller tecknade han en kåta från någon annanstans utifrån beskrivningar? Jan Persson antar att samerna som var i Tjärndalen om somrarna hade torvkåtor i granskogen längre ner mot Skalsvattnet som de flyttade till när vintern närmade sig och det kom snö på fjället. Där var det lä för vinden och det fanns tillgång till granris som

byggnadsmaterial till kåtorna. Antagligen var det en sådan kåta, *laanoegåetite* (granriskåta) som Mandelgren besökte.

För att om möjligt kunna hitta de kåtor som Mandelgren besökte, hade vi med oss hans skisser och beskrivningar ut på fjället. På en ritning av kåtorna syns konturerna av fjälltoppar i bakgrunden, och utifrån Jans lokalkunskap tror vi oss ha hittat platsen för de två kåtorna och en renvall strax intill.



Den här platsen stämmer enligt Mandelgrens teckning väl överens med platsen där han besökte Mårten och Maria i deras kåta 1868. Sommaren 2019 dokumenterade vi en härd från en kåta och strax intill en renvall just här. Foto Ann Kristin Solsten.

Mårten och hustrun Maria som fick besök av Mandelgren 1868 gick att identifiera genom kyrkböcker och muntliga uppgifter som Mårten Larsson, född 1842, och hans hustru Maria Sophia Danielsdotter, som båda hade flyttat till Skilstugefjäll från Norge 1856. De hade två barn, Daniel (1860-1924) och Lisa (1863-64).

Vid Mandelgrens besök berättade Mårten Larsson och Maria att det tidigare hade varit flera stora familjer, ungefär nio-tio stycken som bott i området kring Tjändalen, men att det 1868 endast fanns tre eller fyra familjer kvar, och att dessa hade få barn. Deras åsikt var att samerna skulle dö ut undan för undan, så att de inom några hundratals år skulle vara ett *förhistoriskt folk*. Anledningen till den minskade folkmängden vid mitten av 1800-talet var en konsekvens av avvittringen i Sverige och etableringen av nybyggen både på norsk och svensk sida. När överlantmätare Falkman besökte samer i ett viste vid Slagaviken väster om Skalsvattnet, endast några kilometer från Tjändalen, berättade de om problem med växande antal

nybyggare och hur detta försvårade renskötelsen speciellt om vintrarna. De uppgav att nybyggarna sköt både renar och samernas hundar och att de var lika rädda för nybyggarna som för vargarna.

Vid sekelskiftet 1800/1900 försämrades villkoren för samerna i Skalstugefjäll ytterligare. Konflikter med de norska myndigheterna om rätten till renbete och tvister med bönderna både angående renarnas betning på starrhässjor och stackar kan nog sägas vara spiken i kistan för renskötelsen i området. Efter unionsupplösningen med Norge 1905 blev allt renbete i Norge förbjudet för de svenska samerna. Att låta renarna beta på båda sidor av gränsen var en gammal tradition som nu tvingades upphöra och flera familjer som tidigare hade haft stora renhjordar och räknats som förmögna tvingades ge upp när myndigheterna bestämde att slakta ut delar av renhjordarna eftersom betet inte ansågs räcka till. Den ökade mängden boskap på svenska sidan efter nybyggena i trakten gjorde att betet inte räckte till för både tamboskap och renar sedan renbete i Norge hade förbjudits. Några av de före detta renskötarna bosatte sig i Strådalen alldeles innanför gränsen och levde fortsättningsvis på jakt och fiske samt hållande av några kor och getter.

Mårten och Marias konstaterande att befolkningen i Tjærndalen hade minskat med ungefär hälften på kort tid fick sin förklaring i de skrivna källorna. Deras profetia om att samerna skulle dö ut och snart vara ett förhistoriskt folk besannades på sätt och vis, i alla fall vad gäller Skalstugefjäll. Deras son Daniel lämnade området och bedrev renskötelse på andra ställen i Sverige och Norge, och så tvingades alla renskötare i området göra om de inte slog sig ned som nybyggare.

LITTERATUR OCH KÄLLOR

Litteratur:

Elnes, Håvard, "Strådalslappene", i Ståle Arne Vansvik (red.), *Vera kirke – fjellbygdas midtpunkt i 100 år*, 1999

Fjellheim, Sverre, Jåma, Paul & Mjaatvedt, Svein, Sörsamiske kulturminner Faeren, i *Sörsamisk kulturminneregistrering. Rapport nr. 1*. Saemien Sijte, Snåsa. 1987

Jacobsson, Bengt. "Resorna i Jämtland och Härjedalen", i Rentzhog, Sten (red.), *Jämten: Läns museets och Heimbygdas årsbok. Årg. 71(1978)*, Jämtlands läns museum, Östersund, 1977, s. 20

Larsson, Valfrid, *Renbetestrakter, avradsland, kronoallmänningar, kronofisken, nybyggen och fäbodetrakter samt avvitrning och skatteläggning inom Åre socken i Jämtlands län*. Del III. Renbetestrakter, 1973-75, s. 4-31b

Larsson, Valfrid, *Samernas helårsmarker i Jämtlands och Kopparbergs län: omfattning, belägenhet och tillkomst : kortfattad redogörelse*, Östersund, 1979

Ljungdahl, Ewa, *Njaarke: renskötsel i tre årtusenden*, Gaaltije, Östersund, 2007

Rörosbokkomiteen, *Rörosboka: Röros bergstad, Röros landsogn, Brekken og Glåmos kommuner*, Trondhjem, 1946

Samene i Vera, Saemieh Veresne. Notater, bilder og utklipp samlet og skrevet av Ingvald Tronsmo. Systematisert og sammenfattet av Harald B. Midthjell 2014-2017

Thomasson, Lars, Om samerna i Åre: en översikt och några reflektioner, i *Gammalt och nytt 1985-1986*

Thomasson, Lars, "Jämtlandssamerna och den tidigare "gränsetningen" i Norge", i *Åarjel-saemieh. Samer i sør. Årsbok 3, 1988*, s. 7-18

Wichman, Holger (red.), *Jämtlands och Härjedalens historia D. 4 1720-1880*, Norstedt, Stockholm, 1962

Wiklund, Karl Bernhard, 'Huru länge har det funnits lappar i Jämtland och Härjedalen?.', *Jämtländska studier / utg. av Sällskapet Jämtar i Stockholm genom Gustaf Näsström.*, 1928

Zachrisson, Inger (red.), *Möten i gränsland: samer och germaner i Mellanskandinavien*, Statens historiska museum, Stockholm, 1997

Överdirektören vid Landtmäteriet ämbetsresa 1850. *Underdånig berättelse om en af överdirektören vid Landtmäteriet genom Rikets norra del och Gotland*

Arkiv:

Digitalarkivet.no:

Ministerialprotokoll, klokkebøker og fødselsregistre - Nord-Trøndelag, 724/L0268:
Klokkebok nr. 724C04, 1846-1878

Folklivsarkivet, Lund:

Mandelgrenska samlingen, serie 2

Mandelgrenska samlingen, serie 3

Riksarkivet (ÖLA):

Lappfogden i Jämtlands läns arkiv, Protokoll vid sammanträden med lappbyarna, A1:1, 1896-1971

Lappfogden i Jämtlands läns arkiv, Protokoll vid sammanträden med lappbyarna, A1:4, 1899-1970

Undersåkers lappförsamlings kyrkoarkiv, Husförhörslängder, A1:3

Undersåkers lappförsamlings kyrkoarkiv, Födelse- och dopböcker, C:1

Internet:

Sametinget.se: Kalls sameby

Wikipedia

INVENTERING TJÄRNDALEN 2019-07-30

Samtliga lämningar ligger i fjällbjörkskog med inslag av ene och enstaka granar.

1. Kåatomt

63.528448, 12.215853

695 möh

Närmast rund, 5 m diam. Omgiven av torvvall, upp till 0,9 m bred och -0,3 m hög. Ingång i N. I mitten härd 0,9 x 0,7 m, N-S, stenar övertorvade men känns med jordsonden. Härden beväxt med kraftigt gräs och örter. Kol och sot. Kåatomten ligger på en liten backe mellan myrar i Ö och V.



1 – Kåatomt

2. Förvaringsgrop
63.528547, 12.215539
693 möh

0,7 x 0,6 m Ö-V, 0,5 m djup. Omgiven av otydlig vall, tydligast i N. Ligger på liten backe några meter N om kåtatomt 1.



2 - Förvaringsgrop

3. Renvall / rengärdesplats
63.528374, 12.215057
691 möh

40 x 50 m, N-S, svagt sluttande mot N. Beväxt med kraftigt gräs och örter, starkt avvikande mot omgivningen.



3 – renvall

4. Härd

63.528388, 12.215257

Härd i S kanten av renvall / rengärdesplats nr 3. Kraftig vegetation, svagt upphöjd över markytan. Kol, sot och rödbränd jord. Svår att avgränsa. Har förmodligen varit en rökhärd för att hålla insekter borta från renvallen.



4 - Härd

5. Förvaringsgrop

63.529521, 12.216744

691 möh

0,7 x 0,6 m, N-S, 0,4 m djup. Stensatt i Ö delen. En flat sten ligger intill, förmodligen använd som lock. Omgiven av svag vall.



5 - Förvaringsgrop

6. Renvall / rengärdesplats
63.529876, 12.216579
695 möh

60 x 80 m N-S. Sluttar svagt mot N. Beväxt med kraftigt gräs och örter, starkt avvikande mot omgivningen.



6 – Renvall / rengärdesplats

7. Renvall / rengärdesplats
63.530979, 12.217225
692 möh

Närmast runt, 50 m diam. Svagt sluttande mot N. Beväxt med kraftigt gräs och örter, starkt avvikande mot omgivningen.



7 – Renvall / rengärdesplat

8. Renvall / rengärdesplats
63.532556, 12.217429
700 möh

70 x 80 m, N-S. Sluttande mot N. Beväxt med gräs och örter samt björksly.



8 – Renvall / rengärdesplats

9. Härd
63.530604, 12.219848
701 möh

0,7 x 0,5 m Ö-V. Lätt upphöjd över markytan. Kraftig vegetation med gräs och örter. Härdstenar oövertorvade men känns med jordsonden. Kol och sot. Ligger på en plan yta beväxt med fjällbjörkar, myrar i S och Ö.



9 - Härd

10. Förrvaringsgrop
63.530678, 12.219195
702 möh

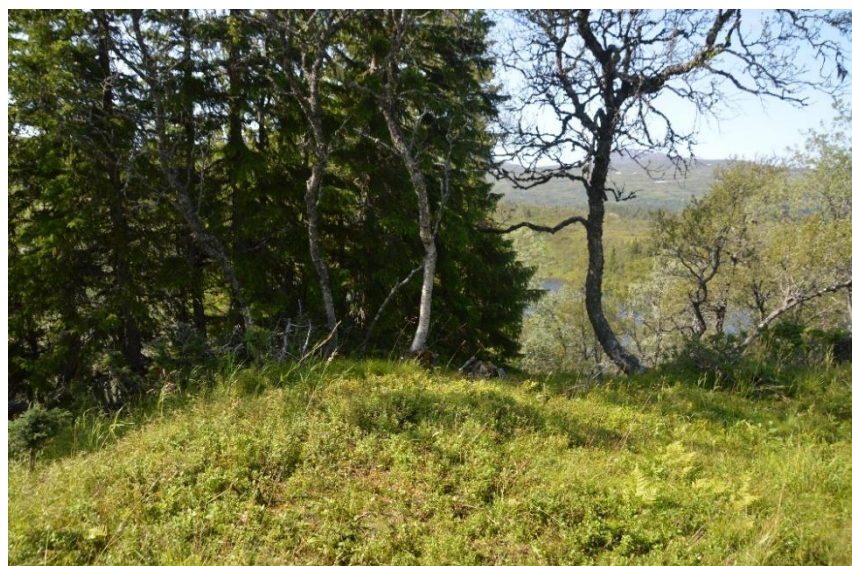
1,0 x 0,6 m, N-S, 0,4 m djup. Omgiven av tydlig vall, upp till 0,1 m hög. Flata stenar i kanterna och i botten. Ligger i N kanten av ett område med renvallar/ rengärdesplatser.



10 - Förrvaringsgrop

11. Husgrund
63.528464, 12.214020
692 möh

En plan yta med sliten vegetation, 2,5 m diam. I N delen en rad med lagda stenar, upp till 0,2 m höga. Ligger på ett backkrön mot bäckravin i V. Troligen platsen för en förrvaringsbod.



11 - Husgrund

12. Förvaringsgrop
63.526525, 12.214043
696 möh

0,7 x 0,5 m Ö-V, 0,3 m djup. Omgiven av en svag vall. Flata stenar i botten, och en flat sten ligger på S delen av gropen. Ligger på ett backkrön.



12 - Förvaringsgrop

13. Renvall / rengärdesplats
63.519990, 12.212411
687 möh

25 x 30 m S-N. Ligger på en backe, svagt sluttande mot Burtjärn i V. Beväxt med kraftigt gräs, örter och lite björksly, starkt avvikande mot omgivningen. (Kan ev. vara den renvall (mjölkkningsvall) som dokumenterades av Mandelgren).



13 – Renvall / rengärdesplats

14. Härd

63.519621, 12.212377

690 möh

1,2 m x 0,9 m SV-NÖ. Lätt upphöjd över markytan. Kraftig vegetation med gräs och örter. Härdstenar övertorvade men känns med jordsonden. Kol och sot. Ligger i S kanten av renvall/rengärdesplats nr 13. Liten bäck i Ö. (Kan ev. vara lämningar efter en av de kåtor som Mandelgren dokumenterade).



14 - Härd

15. Härd

63.519467, 12.214086

1,0 x 0,8 m SV-NÖ. Lätt upphöjd över markytan. Kraftig vegetation med gräs och örter. Härdstenar övertorvade men känns med jordsonden. Kol och sot. Ligger på en backe med fjällbjörkar med en myr i Ö.

INVENTERING TJÄRNDALEN 2021-06-30



Från inventeringsarbetet i Tjärndalen sommaren 2021. Foto Ann Kristin Solsten.

1. Härd

63.519392 12.213975

Ca 0,8 m diam och 0,1 m h. Övertorvad. Stenar kännbara med sond. Kol framkom vid sondning. Avsats i västsluttande fjällterräng. Gles fjällbjörkskog.

2. Härd

63.519599, 12.212219

Ca 1 m diam och 0,1-0,2 m h, helt övertorvad. Stenar kännbara med sond. Kol framkom vid sondning. Södra änden av avsats i västsluttande fjällterräng. Gles fjällbjörkskog.

3. Härd

63.516604, 12.212395

0,8 m diam och 0,1 m h. Övertorvad. Stenar kännbara med sond. Kol framkom under en av hårdstenarna. Avsats i västsluttande fjällterräng. Gles fjällbjörkskog.

4. Härdar

63.514872, 12.211728

1/ Härd, 0,7-0,8 m diam och 0,05-0,1 m h, övertorvad. Stenar kännbara med sond. Kol framkom vid sondning. Avsats i V-sluttande fjällterräng. Gles fjällbjörkskog.

7 m NV om nr 1 är

2/ Härd, 0,6 m diam och 0,05 m h, övertorvad. Kol framkom vid sondning. Terräng som ovan.

4 m S om nr 1 är

3/ Härd, 0,8 m diam och 0,1 m h, övertorvad. Stenar kännbara vid med sond. En av de ytligaste stenarna var tydligt eldpåverkad med sot och eldsprängning.

5. Härd

63.514644, 12.211595

0,7-0,9 m diam och 0,1 m h, övertorvad. Kol framkom vid sondning. V-sluttande fjällterräng. Gles fjällbjörkskog.

6. Härd

63.512666, 12.211161

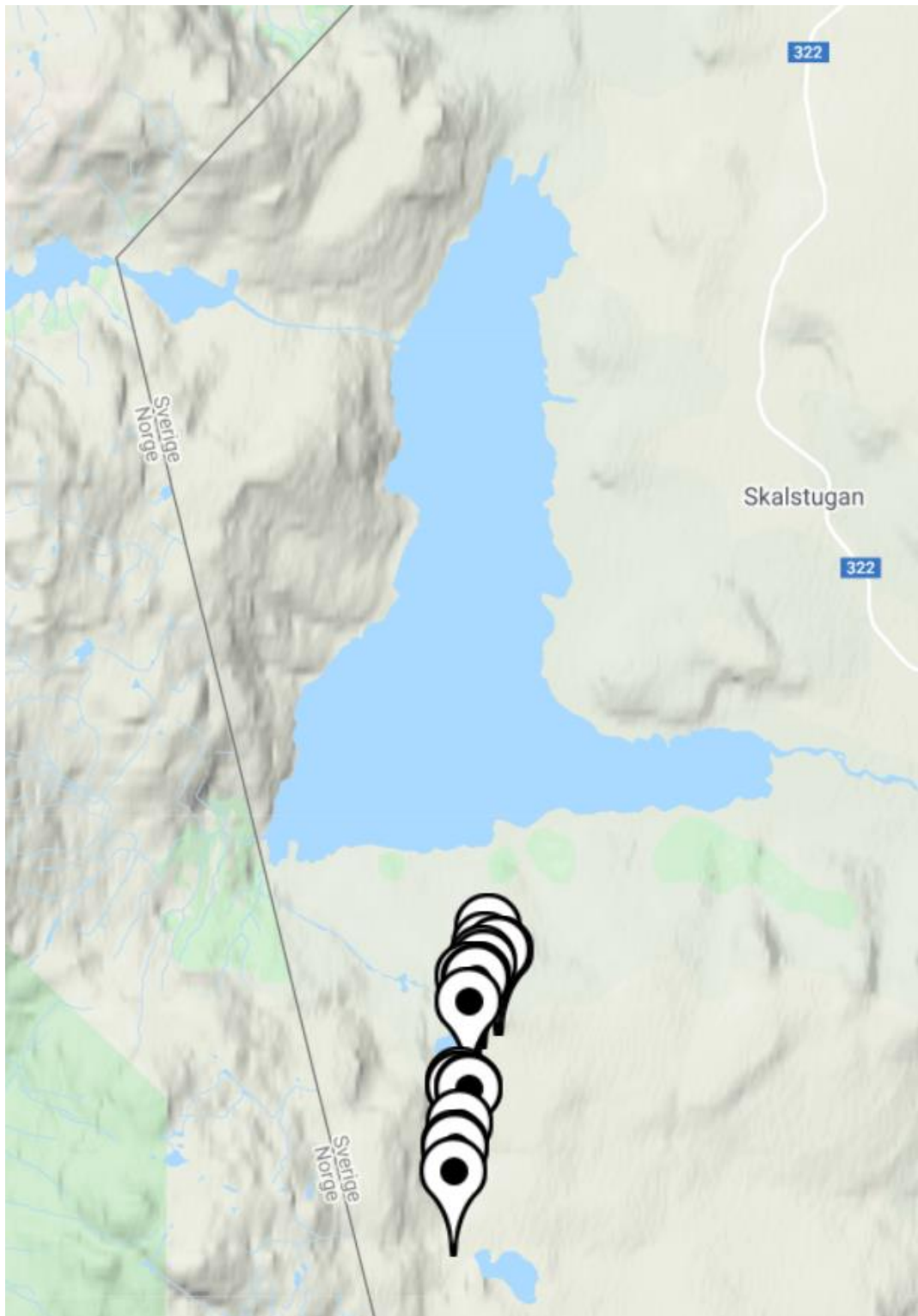
0,9 m diam och 0,1 m h, övertorvad. Stenar kännbara med sond. Kol framkom vid sondning. Avsats i V-sluttande fjällterräng. Gles fjällbjörkskog.



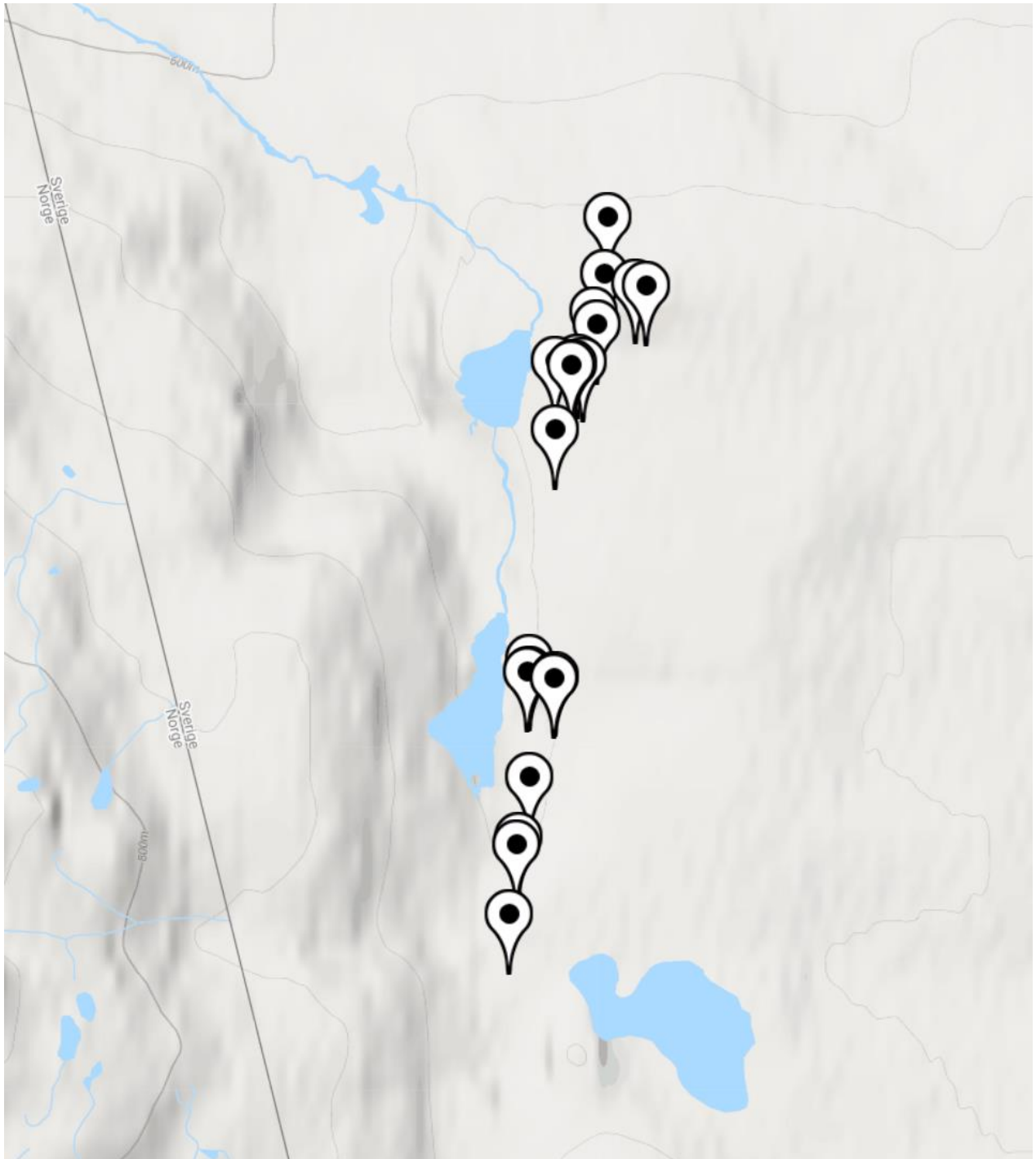
Utsikt från Tjändalen. Toppen till vänster heter Kjolhaugen och ligger på den norska sidan av gränsen. Foto Ann Kristin Solsten

Samtliga inventerade forn- och kulturlämningar är registrerade i FORN-REG i Kulturmiljöregistret enligt principer fastställda av Riksantikvarieämbetet.

KARTOR



Karta 1: Karta över det inventerade området. Inventeringarna gjordes vid två mindre tjärnar straks söder om Skalsvattnet.



Karta 2: Markeringarna visar de lämningar vi hittade under de två turerna till Tjärndalen.



Jan Persson ser ut över dalen under inventeringen som gjordes 2021. Foto Ann Kristin Solsten